

Cursushandleiding N2

Professioneel handelen en werkplekieren

2025–2026

"Eigen regie in het werkplekieren:

Bouw aan je toekomst als leraar"



Cursuscode: LERWP203X

Studiepunten: 15 EC

Onderwijsperiode: OP1 - OP4

Leerlijncoördinator: Guido Koster

Opleidingsvariant: Voltijd

Inhoud

Voorwoord.....	3
H1 Begeleiding.....	5
H2 Werken met leeruitkomsten.....	6
H3 Het programma, het groeidossier en de summatieve toetsing.....	8
3.1 Het programma.....	8
3.2 Het groeidossier.....	10
3.3 Summatieve toetsing.....	13
3.3.1 Versnellen.....	14
3.3.2 Vertragen.....	14
H4 Praktische informatie.....	15
4.1 Ingangseisen.....	15
4.2 Aanwezigheid, actieve deelname, afmelden voor bijeenkomsten.....	15
4.3 Literatuur.....	16
4.4 Filmen met Iris Connect.....	17
Bibliografie.....	17

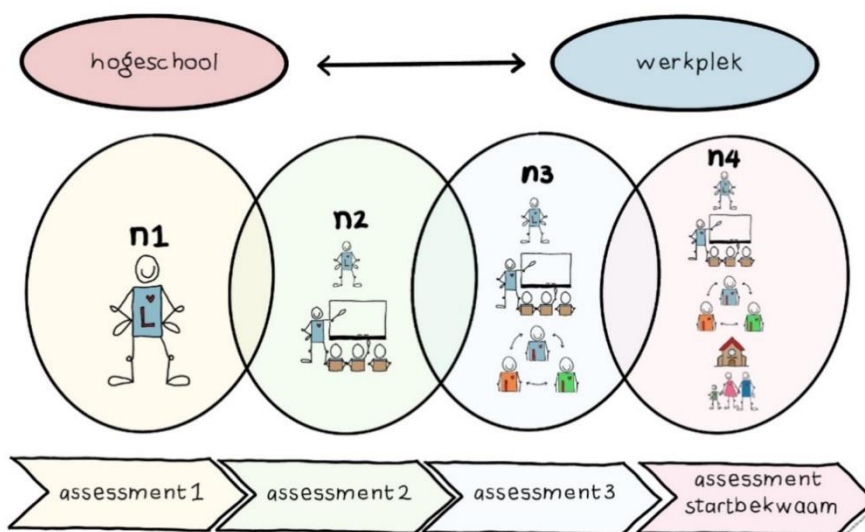
Voorwoord

Beste student,

Voor je ligt de handleiding van het werkplekleren van de voltijdlerarenopleiding van Hogeschool Rotterdam (HR). Naast het onderwijs op de Hogeschool werk en leer je op de opleidingsschool. Dit type leren vindt plaats in de leerlijn *Professioneel handelen en werkplekleren*, hier aangeduid met de term 'werkplekleren'. Tijdens het werkplekleren maak je gebruik van de kennis en vaardigheden die je hebt opgedaan in de cursussen pedagogiek en didactiek. Het doel van werkplekleren is om je te ondersteunen in je ontwikkeling tot startbekwame leraar.

In werkplekleren houd je je vooral bezig met pedagogiek en didactiek. Per leerjaar (niveau) verschuiven de accenten:

- In niveau 1 oriënteer je je op het beroep van leraar om vast te stellen of het bij je past.
- In niveau 2 ervaar je het lesgeven in de praktijk en leer je wat goed gaat en wat beter kan.
- In niveau 3 neemt je zelfstandigheid toe, ga je aan de slag met activerende didactiek en samenwerkend leren en breidt je rol zich uit van klaslokaal naar school als leeromgeving.
- In niveau 4 kijk je met een steeds ruimer perspectief naar je functioneren en leer je handelen vanuit een eigen visie op onderwijs.



Afbeelding 1: Overzicht werkplekleren N1 – N4

In deze handleiding vind je de informatie m.b.t. de organisatie en inrichting van het werkplekleren per cursusjaar. Lees hem goed door zodat je precies weet wat er van je wordt verwacht. In tabel 1 vind je een overzicht met informatie over het werkplekleren met de cursuscodes, stagedagen en EC's.

We wensen je samen met je collega's op de opleidingsschool veel leerzame en plezierige ervaringen toe bij het werkplekleren.

Tabel 1:

Overzicht informatie werkplekieren

Werkplekieren	Code	Aantal studiepunten (EC)	Organisatie
Niveau 1: Oriëntatie	LERWP101X	5	OP3 en OP4 <i>Maandag</i>
Niveau 2:	LERWP203X	15	OP1 – OP4 <i>Maandag / Woensdag</i>
Niveau 3:	LERWP303X	15	OP1 – OP4 <i>Dinsdag / Woensdag</i>
Niveau 4: Startbekwaam	LERAFA01X	15	OP1 – OP4 <i>Woensdag / Donderdag</i>

H1 Begeleiding

De begeleiding bij het werkplekleren is in handen van docenten van de Hogeschool en begeleiders van de opleidingsscholen. In tabel 2 kun je lezen welke rollen er zijn en wie welke taak heeft in het begeleiden van jou als student.

Tabel 2:

Overzicht taken en rollen

Rol	Taken
Instituutsopleider (IO)	<ul style="list-style-type: none">• Begeleidt intervisie/ transferbijeenkomsten op de opleidingsschool.• Voert driehoeksgesprekken met de SO/WPB en student• Beoordeelt het groeidossier en het eindgesprek• Monitort de verplichte onderdelen• Neemt samen met de SO het eindgesprek af• Aanspreekpunt voor jouw vragen rondom ontwikkeling en werkplekleren• Indien er dringende zaken spelen rondom de ontwikkeling van de student kan de IO een lesbezoek afnemen
Schoolopleider (SO)	<ul style="list-style-type: none">• Begeleidt intervisie/ transferbijeenkomsten op de opleidingsschool.• Voert lesbezoeken uit• Begeleidt tijdens werkplekleren als organisator en vraagbaak in en rondom de klas• Voert driehoeksgesprekken met de IO en student• Neemt samen met de IO het eindgesprek af• Helpt bij koppeling tussen praktijk en theorie
Werkplekbegeleider (WPB)	<ul style="list-style-type: none">• Begeleidt op de opleidingsschool in en rondom de klas• Voorziet de student op meerdere momenten van feedback/feed-up/feedforward (onder andere d.m.v. kijkwijzers)• Helpt bij koppeling tussen praktijk en theorie• Informeert / adviseert IO en SO over de voortgang van de student
Docent werkplaatsen	<ul style="list-style-type: none">• Begeleidt de student tijdens de werkplaatsen op de Hogeschool• Geeft feedback tijdens de werkplaatsen en beoordeelt via formatief feedbackformulier
SLC	<ul style="list-style-type: none">• Is het eerste aanspreekpunt voor de studieloopbaan van een student. Ook voor het werkplekleren kan hij/zij de student van advies voorzien
Regiocoördinator	<ul style="list-style-type: none">• Is verantwoordelijk voor de kwaliteit en het onderhouden van contacten met de programmaleider, coördinatoren en begeleiders van studenten op de opleidingsscholen: afstemmen van ontwikkelingen, bespreken van de begeleiding en beoordeling van studenten

Meer informatie over de verschillende rollen die mensen hebben in professioneel handelen en werkplekleren kun je vinden op de website Samen Opleiden: www.hr.nl/samenopleiden.

H2 Werken met leeruitkomsten

In jaar 1 start je met het werken aan de leeruitkomsten (LUKsen) van niveau 1 (Bewuste keuze voor het beroep van leraar) en gedurende je verdere opleiding werk je toe naar die van niveau 4 (Startbekwaam). LUKsen beschrijven wat een student moet weten, begrijpen of toepassen na een leerperiode (NVAO, 2019).

Bestudeer de LUKsen voor het niveau dat voor jou van toepassing is (zie tabel 3) zorgvuldig. Op Brightspace vind je de LUKsen verder uitgewerkt met specifieke, meetbare beschrijvingen, de zogenaamde succescriteria. Centraal hierin staan zaken als toewerken naar zelfstandigheid, regie nemen op het eigen leerproces en het ontwikkelen van je persoonlijke visie. Bespreek de inhoud van de LUKsen met je docent, werkplekbegeleider en medestudenten en ook hoe jij daar op de Hogeschool en op je opleidingsschool het beste aan kan werken. Waar in tabel 3 *leerling of leerlingen* staat, kan door iemand die het werkplekieren op een mbo doet *student of studenten* gelezen worden.

Tabel 3:

Leeruitkomsten werkplekieren

Pedagogische leerlijn (WP)			
Niveau 1 (WP1) –	Niveau 2 (WP2)	Niveau 3 (WP3)	Niveau 4 (WP4)
Je onderhoudt een pedagogische relatie met de leerlingen en je reflecteert op je affiniteit met de doelgroep.	Je begeleidt (groepen) leerlingen en creëert een positief en veilig leer- en leefklimaat in je klassen in standaardsituaties.	Je begeleidt (groepen) leerlingen en creëert een positief, veilig en ordelijk leer- en leefklimaat in je klassen in complexe situaties.	Je creëert een inclusief, positief, veilig en ordelijk leer- en leefklimaat in je klassen en begeleidt (groepen) leerlingen waarbij je individuele en maatschappelijke ontwikkeling ondersteunt. Je verantwoordt jouw keuze en aanpak met behulp van je eigen visie en de visie van de school.
(Vak)didactische leerlijn (WD)			
Niveau 1 (WD1)	Niveau 2 (WD2)	Niveau 3 (WD3)	Niveau 4 (WD4)
Je ontwerpt een les op basis van een didactisch model, voert dit lesontwerp uit en reflecteert hierop.	Je bouwt in de voorbereiding en uitvoering je lessen gefaseerd op, je onderwijst de leerstof effectief met behulp van een didactisch model, je activeert leerlingen en evalueert je lessen.	Je laat in de voorbereiding, uitvoering en evaluatie van (opeenvolgende) lessen zien dat je activerende didactiek en samenwerkend leren adequaat inzet, je biedt de leerstof betekenisvol aan, passend bij de context en de doelgroep, waarbij je rekening houdt met taalgerichte didactiek.	Je laat in de voorbereiding, uitvoering en evaluatie van je lessen zien dat je taalgericht en gedifferentieerd lesmateriaal en onderwijscycli ontwerpt op basis van (activerende) didactiek en het (school)vak, waarbij je je keuze en aanpak

			verantwoordt binnen de doorlopende leerlijn van de leerstof.
Professionele omgeving (WPO)			
Niveau 1 (WPO1)	Niveau 2 (WPO2)	Niveau 3 (WPO3) - Visiefase	Niveau 4 (WPO4)
Je oriënteert je op de schoolorganisatie en ontwikkelt een professionele basishouding.	Je verdiept je in de schoolorganisatie en gaat een betrokken professionele werkrelatie aan met collega's en leerlingen.	Je communiceert effectief met collega's en leerlingen en je bent op de hoogte van samenwerkingspartners van de school.	Je werkt adequaat samen met betrokkenen binnen en buiten de school.
Professionele identiteit (WPI)			
Niveau 1 (WPI1)	Niveau 2 (WPI2)	Niveau 3 (WPI3)	Niveau 4 (WPI4)
Je onderzoekt en motiveert of het beroep van leraar bij je past en je evalueert je professioneel handelen.	Je werkt methodisch aan je eigen leerproces en laat leerpunten in je eigen ontwikkeling zien.	Je reflecteert methodisch op je eigen handelen, stelt persoonlijke leerdoelen op en formuleert een onderbouwde visie op het onderwijs, het leraarschap en jouw schoolvak en koppelt dit aan de visie van je school.	Je initieert, plant, verantwoordt en reflecteert methodisch op je professionele ontwikkeling en handelen, waarbij je gebruik maakt van de visie van je school en jouw visie op het onderwijs, leraarschap en schoolvak.

H3 Het programma, het groeidossier en de summatieve toetsing

3.1 Het programma

Het eerste niveau zit erop! Je hebt je georiënteerd op het onderwijs en op wat je nodig hebt om een krachtige leraar of docent te worden. Je hebt kennism gemaakt met de onderdelen pedagogiek en didactiek en daarnaast heb je op gezette tijden gereflecteerd op wat dat betekent voor jouw handelswijze in de praktijk en hoe je hierin kan groeien.

In niveau 2 ervaar je het lesgeven in de praktijk en leer je wat goed gaat en wat beter kan. Je werkt aan de bekwaamheidsgebieden pedagogiek, didactiek en professioneel handelen. Je neemt hierin een actieve rol, wat betekent dat je je eigen leerproces ter hand neemt door leervragen te formuleren, interventies te ontwerpen en hierop te reflecteren met anderen. Je onderzoekend vermogen wordt op deze manier aangewakkerd en versterkt.

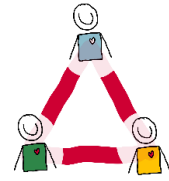
Onderstaande afbeelding geeft schematisch weer wat je per periode kunt verwachten. Onder de afbeelding worden alle elementen kort toegelicht.

	Periode1	Periode2	Periode3	Periode4
Fasen	Opstarten - Ontwikkelen - Oogsten			
Bijeenkomsten opleidingschool	Kick-off	Intervisie	Intervisie	Intervisie
Driehoeksgesprekken	Kennismakingsgesprek	Tussentijdse evaluatie		Eindgesprek
Handelen	Kijkwijzer pedagogiek / didactiek / vakdidactiek WPB (SO) (min. alle drie 1 x)			
	Lesbezoek SO (WPB)	Lesbezoek SO (WPB)		
Onderwijs op de HR	Werkplaatsen	Werkplaatsen	Werkplaatsen	
	Didactiek N2 (5EC)		Pedagogiek N2 (5EC)	

Afbeelding 2: Overzicht werkplekieren N2

Driehoeksgesprekken

Verdeeld over het cursusjaar zijn er drie driehoeksgesprekken tussen jou, de SO (waar mogelijk WPB) en de IO. In het eerste driehoeksgesprek staat de kennismaking centraal, het tweede driehoeksgesprek zal plaatsvinden in combinatie met een lesbezoek en het laatste gesprek in de driehoek is een eindgesprek om het niveau af te ronden. Uit dit gesprek komen nieuwe leervragen voort die je kunt verwerken in je groeidossier. In de verslaglegging van het driehoeksgesprek staat de theoretische onderbouwing van je handelen meer centraal.



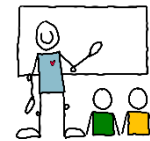
Intervisie

Je bereidt intervisie voor door beeldmateriaal van jouw handelen in het klaslokaal mee te nemen en hier een leervraag bij op te stellen. Doe dit samen met je WPB. In een intervisiegroep van ongeveer 6 studenten per groep wordt het beeldmateriaal gezamenlijk bekeken en de door jou opgestelde leervraag besproken. Je gaat leren van én met elkaar. De intervisie vindt plaats op de transferdagen van je opleidingsschool. In de verslaglegging staat de theoretische onderbouwing van je handelen meer centraal.



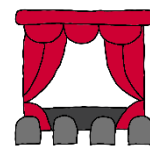
Handelen

Je ontvangt regelmatig feedback/feed-up/feedforward van je WPB op je handelen door o.a. gebruik te maken van kijkwijzers (pedagogiek en (vak)didactiek). Jij als student neemt initiatief voor het vragen van deze feedback. In totaal zullen er twee lesbezoeken dit cursusjaar plaatsvinden door je SO (mocht het de SO niet lukken dan kan de WPB deze rol overnemen). Alle lesbezoeken worden standaard opgenomen zodat het beeldmateriaal kan worden ingeleverd op Brightspace of via Iris Connect.



Werkplaatsen

Op de Hogeschool volg je de Werkplaatsen Professionele Performance. In deze werkplaatsen wordt het lesgeven als creatieve vaardigheid benaderd, word je als student 'in de ervaring gezet' en oefen je spelenderwijs met de onvoorspelbare praktijk van het 'toekomstige' klaslokaal. Je neemt naar aanleiding van je leervragen uit de praktijk werkpunten mee naar de werkplaatsen en je neemt werkpunten uit de werkplaatsen mee naar de praktijk. Zo ontstaat er een mooie wisselwerking tussen de werkplaatsen en het werkplekleren.



3.2 Het groeidossier

In het groeidossier leg je je ontwikkeling vast over het gehele jaar aan de hand van de LUKsen en succescriteria.

Hoe ziet het groeidossier eruit?

Het groeidossier is terug te vinden in Brightspace en bestaat uit verslagen van de driehoeksgesprekken, intervisie, ingevulde kijkwijzers, lesbezoeken en videomateriaal (zie afbeelding 2). Deze onderdelen zijn erop gericht dat jij kunt leren en door kunt groeien. Je groeidossier is er dan ook voor bedoeld om te laten zien waar je trots op bent en waar je je op hebt ontwikkeld.

Onderzoekend vermogen

Het groeidossier helpt jou als toekomstig leraar om te laten zien hoe je groeit in je onderzoekend vermogen. Dat betekent dat je leert om kritisch naar je eigen handelen te kijken, vragen te stellen over wat er gebeurt in de klas en keuzes te maken die je goed kunt onderbouwen met theorie én praktijkervaring.

Onderzoekend vermogen draait om weten wat je wel en niet weet en hoe je ontbrekende kennis kunt vinden of zelf ontwikkelen. Die kennis leer je vervolgens toepassen in jouw werk op school. Je leert omgaan met verschillende soorten kennis, zoals feiten, methodes en inzichten over hoe je iets in de praktijk gebruikt. Zo kun je steeds beter en bewuster handelen als professional in het onderwijs (vgl. Munneke et al., 2023).

Wat lever je in op Brightspace voor het groeidossier?

In tabel 4 zie je een overzicht van de verplichte onderdelen van het groeidossier

Tabel 4:

Overzicht inlevermomenten verplichte onderdelen

Periode 1 deadline 12 november	Periode 2 deadline 4 februari	Periode 3 deadline 22 april	Periode 4 deadline 29 mei
	Verslag intervisie	Verslag intervisie	Verslag intervisie
Verslag driehoeksgesprek	Verslag driehoeksgesprek		
Lesobservatieformulier ingevuld door SO (WPB), lesopname en LvF	Lesobservatieformulier ingevuld door SO (WPB), lesopname en LvF		
Kijkwijzer ingevuld door WPB	Kijkwijzer ingevuld door WPB	Kijkwijzer ingevuld door WPB	

Voor de verschillende onderdelen van het groeidossier zijn voorwaarden opgesteld om deze uit te werken (tabel 5). Deze kun je ook terugvinden op Brightspace. Daarnaast vind je daar o.a. een gesprekskaart voor de driehoeksgesprekken, de kijkwijzers en het format voor het verslag intervisie.



Afbeelding 3:
Inlevermappen op
Brightspace

Tabel 5:

Voorwaardelijkheden verplichte onderdelen groeidossier

Verplichte eenheid	Max aantal pagina's (of)	Inhoud
Verslag driehoeksgesprek en verslag intervisie	<p>Vorm 1: geschreven verslag in het verplichte format verslaglegging intervisie. Maximaal 4 A4. Zie ook voorbeeldverslag.</p> <p>Vorm 2: ingesproken presentatie (PPT, Prezi e.d.) of video. Maximaal 5:00 minuten.</p> <p>Vorm 3: een schematische/visuele weergave (naar keuze, analoog of met digitale tool). Maximaal 2 A4 of 1 A3.</p>	Alle onderdelen uit de documenten 'Verslag driehoeksgesprek' en 'Verslag intervisie' (linker kolom van de tabel), komen terug in de vormvariant. Deze documenten zijn te vinden op Brightspace.

Extra materialen

Je mag zelf extra materialen toevoegen aan je groeidossier waarmee je laat zien waar je trots op bent. Voorbeelden hiervan zijn:

- Jouw deelname aan een teamdag
- Les of lessenreeks
- Verslag van een gesprek met een leerling
- Feedback(formulieren) van de werkplaatsen

Als je materialen gemaakt door anderen gebruikt, zorg je voor validering (naam, functie, handtekening en de datum erop zetten). Het knippen en plakken van handtekeningen is niet toegestaan.

Alle onderdelen zijn verplicht

Bij uitzondering kunnen er onderdelen gemist worden, denk aan versnellen, ziekte of een andere geldige reden. Indien hier sprake van is dient er tijdig en volledig gecommuniceerd te worden met alle belanghebbende partijen (IO, SO en WPB).

Bonuspunt

Wanneer je alle onderdelen tijdig en volgens de criteria inlevert in Brightspace ontvang je hiervoor een bonuspunt bij de leeruitkomst Professionele identiteit.

3.3 Summatieve toetsing

De summatieve toetsing aan het einde (of eerder) van het cursusjaar bestaat uit het aantonen van leeruitkomsten. Je blikt terug, laat zien waar je trots op bent, wat je goed is afgegaan, maar ook je wat lastiger vond. Deze summatieve toets bestaat uit de volgende twee onderdelen.

1. **Eindconclusie – max 4 A4** (of in andere vormvariant zoals een ingesproken presentatie (PPT, Prezi e.d.) of video van maximaal 5:00 minuten / een schematische/visuele weergave naar keuze, analoog of met digitale tool van maximaal 2 A4 of 1 A3).

In deze eindconclusie laat je zien dat je de LUKsen hebt behaald door te verwijzen naar de eerder verzamelde onderdelen in je groeidossier (zie hoofdstuk 3.2) of door het extra materiaal.

2. **Eindgesprek – 30 min**

Na het inleveren van de eindconclusie word je uitgenodigd voor het laatste driehoeksgesprek. Dit laatste driehoeksgesprek is het eindgesprek waarin je aantoont dat je de leeruitkomsten beheerst. In het eerste deel van 10 minuten voer je de regie aan de hand van zelfgekozen onderdelen uit de gesprekskaart. De ingevulde gesprekskaart voeg je toe aan je eindconclusie, zodat de assessoren deze kunnen meenemen in de voorbereiding van het gesprek. In het tweede deel zullen de instituutsopleider (IO) en de schoolopleider (SO) vervolgens een aantal vragen stellen met de bedoeling om een helder beeld te vormen van hoe jij in praktijksituaties handelt, wat het effect en resultaat is geweest van dat handelen en hoe je een en ander theoretisch onderbouwt. Aan het einde van het gesprek wordt vastgesteld of je voldoende klaar bent voor het volgende niveau.

Wat lever je in op Brightspace voor de summatieve toetsing?

In onderstaande tabel 6 zie je welke onderdelen je wanneer moet inleveren voor de summatieve toetsing. Eerder inleveren mag altijd.

Tabel 6:

Overzicht summatieve toetsing per periode

Periode 4 deadline 29 mei
Inleveren eindconclusie en ingevulde gesprekskaart

In Brightspace staan de invulformats van beide onderdelen voor je klaar.

Beoordeling

De beoordeling wordt uitgevoerd door de IO in samenwerking met de SO, waarbij het advies van de werkplekbegeleider wordt meegenomen.

Herkansen

Wanneer je de LUKsen van een niveau nog niet of niet voldoende hebt kunnen aantonen, is er de mogelijkheid van herkansen. Wanneer het werkplekleren met een onvoldoende wordt beoordeeld mag er één keer worden herkanst. In overleg met de IO wordt gekeken of de herkansing zal bestaan uit (slechts) een aanvulling van het groeidossier of dat ook een aanvulling van getoonde groei op het gebied van professioneel handelen nodig is. In overleg met alle partijen wordt gekeken wanneer deze herkansing plaats kan vinden. Uiterlijk een week na de beoordeling word je hierover geïnformeerd. Voor verdere herkansingsregels binnen de verschillende clusters verwijzen we je door naar het Onderwijs- en examenreglement (OER).

3.3.1 Versnellen

Het kan zijn dat je al eerder in het jaar voldoende onderdelen hebt verzameld in je groeidossier waarmee je LUKsen op handelingsniveau aantoonst. Als hier sprake van is, is het mogelijk om het werkplekleren eerder in het jaar d.m.v. de summatieve toetsing af te ronden. Dit versnellen vindt altijd plaats in overleg met je SO en IO.

3.3.2 Vertragen

Soms treedt er vertraging op tijdens het werkplekleren. Wanneer hier sprake van is, is het zaak hierover goed en duidelijk te communiceren met je WPB, SO, IO en SLC. In sommige gevallen is het verstandig om ook het decanaat in de communicatie te betrekken. De IO en de SO beslissen bij vertragen over het vervolg: een verlengd werkplekleren of een herkansing. Eventueel advies van het decanaat zal hierin worden meegenomen.

H4 Praktische informatie

4.1 Ingangseisen

Voor het starten met een volgend niveau gelden deze ingangseisen (tabel 7):

Tabel 7:

Ingangseisen Werkpleklers

Niveau 2
- Werkpleklers N1 is met een voldoende afgerond
Niveau 3
- Propedeuse is behaald
- Werkpleklers N2 is met een voldoende afgerond
- Maximaal 2 vakken uit N2 niet behaald
Niveau 4
- Werkpleklers N3 is met een voldoende afgerond
- Tussen afronding N3 en eindgesprek afstuderen startbekwaam zitten minimaal 10 lesweken
- In de OER staan 'toelatingseisen werkpleklers hoofdfase in relatie tot studievertraging' op basis waarvan alleen studenten met voldoende behaalde studiepunten kunnen starten met afstuderen startbekwaam.

4.2 Aanwezigheid, actieve deelname, afmelden voor bijeenkomsten

Als student ben je het visitekaartje van Hogeschool Rotterdam. Zorg er dus voor dat je (voorbereid) aanwezig bent op de dagen dat je stage loopt. Voorbereid zijn betekent dat je lessen hebt voorbereid, leervragen hebt geformuleerd en gemaakte afspraken na bent gekomen. Natuurlijk is het mogelijk dat je om een goede reden een keer niet aanwezig kunt zijn. Voorkom misverstanden en communiceer helder door je af te melden bij je werkplekbegeleider (WPB) en je schoolopleider (SO). Neem in de cc van je e-mail je instituutopleider (IO) en SLC op. Neem actief deel aan de verplichte bijeenkomsten, intervisiemomenten en reflectieve gesprekken.

Let op, als je veel werkpleklerendagen mist dan moeten deze worden ingehaald (zie voor de volledige gedragscode: op de website van Samen Opleiden: Tweedegraads - Hogeschool Rotterdam, 'Samen Opleiden').

4.3 Literatuur

In werkplekleren maak je gebruik van vakliteratuur en andere informatiebronnen. Je krijgt een aantal bronnen aangereikt waarvan een deel verplicht is en een deel aanbevolen (tabel 8). Ook de voorgeschreven bronnen voor de leerlijnen pedagogiek, didactiek en vakdidactiek kun je inzetten. Wanneer je in je groeidossier refereert aan de kennis die je via een van de bronnen hebt opgedaan, dan dien je altijd de originele (informatie)bron te vermelden. Voor de bronvermelding maak je gebruik van APA.

Tabel 8:

Verplichte en aanbevolen literatuur

Verplichte literatuur	N1	N2	N3	N4
Munneke, L., Rozendaal, J. S., & Van Katwijk, L. (2023). <i>Onderzoekend vermogen ontwikkelen tijdens je lerarenopleiding</i> . Boom.	x	x	x	x
Geerts, W., & Van Kralingen, R. (2020). <i>Handboek voor leraren (Tweede, herziene druk)</i> . Coutinho.	x	x	x	x
Hajer, M., & Meestringa, T. (2020). <i>Handboek Taalgericht Vakonderwijs</i> . Coutinho.	x	x	x	x
Slooter, M (2018). <i>De zes rollen van de leraar</i> . PICA.	x	x	x	x
Teitler, P. (2017). <i>Lessen in orde: Handboek voor de onderwijspraktijk (Derde, herziene druk)</i> . Coutinho.	x	x	x	x
Vakdidactische handboeken en literatuur (aangereikt tijdens je lerarenopleiding)	x	x	x	x
Aanbevolen literatuur				
De Wilde, J., Theunissen, M., & Van der Wal, J. (2021). <i>Identiteitsontwikkeling en leerlingbegeleiding</i> . Coutinho	x			x
(Spelend) leren: Martens, R. (2019) <i>We moeten spelen</i> . Driebergen: NIVOZ Tammes, B. (2020) <i>Playmode</i> . Amsterdam: Nijgh & Van Ditmar Van der Vorst, R. (2008) <i>Nieuwsgierigheid</i> . Amsterdam: nieuwamsterdam		x	x	x
Non-verbale vaardigheden en stemgebruik: Van Geel, V. (2013) <i>Lichaamstaal, praktijkboek voor de leraar</i> . Amersfoort: ThiemeMeulenhoff bv. Start hr-ivl-logo (wixsite.com). Tips en filmpjes m.b.t. het oefenen met professioneel spreken (opgezet door Brechtje Romeijnders).			x	x
Dweck, C. (2018). <i>Mindset (zevende druk)</i> . Amsterdam: Uitgeverij SWP.		x		

4.4 Filmen met Iris Connect

Informeer op je opleidingsschool of je verplicht bent te filmen m.b.v. Iris Connect of dat je met een eigen camera mag werken. Indien je verplicht met Iris Connect moet werken, krijg je een licentie van de Hogeschool Rotterdam. Via je opleidingsschool ontvang je verder alle informatie over werken met Iris Connect, of kijk op de website Samen Opleiden.

Bibliografie

Munneke Rozendaal, J.S & Van Katwijk, L. (2023). *Onderzoekend vermogen ontwikkelen tijdens je lerarenopleiding*. Boom.

NVAO. (2019). *Beoordeling bestaande experimenten leeruitkomsten*. Opgehaald 2025, 26 juni NVAO: <https://www.nvao.net/files/attachments/.459/Beoordeling-bestaande-experimenten-leeruitkomsten.pdf>